

# The Project Gutenberg eBook of Húsabætur á sveitabæjum: Uppdrættir og áætlanir

This ebook is for the use of anyone anywhere in the United States and most other parts of the world at no cost and with almost no restrictions whatsoever. You may copy it, give it away or re-use it under the terms of the Project Gutenberg License included with this ebook or online at [www.gutenberg.org](http://www.gutenberg.org). If you are not located in the United States, you'll have to check the laws of the country where you are located before using this eBook.

Title: Húsabætur á sveitabæjum: Uppdrættir og áætlanir

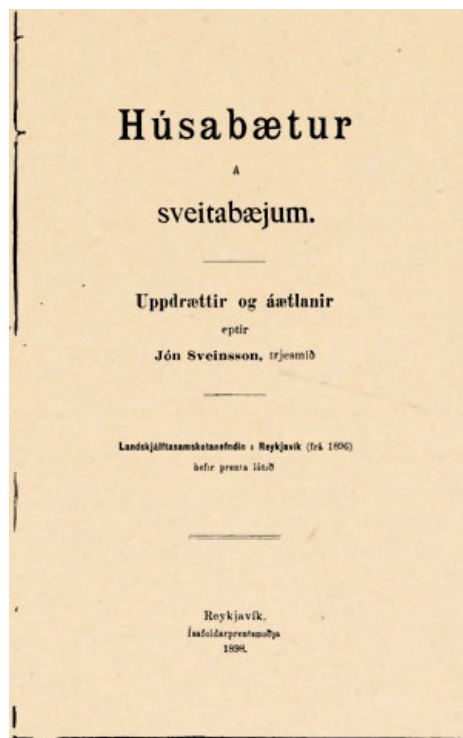
Author: Jón Sveinsson

Release date: November 29, 2006 [eBook #19960]

Language: Icelandic

Credits: Produced by Jóhannes Birgir Jenson, Lissa Potter and the Online Distributed Proofreaders Europe at <http://dp.rastko.net>

\*\*\* START OF THE PROJECT GUTENBERG EBOOK HÚSABÆTUR Á SVEITABÆJUM:  
UPPDRÆTTIR OG ÁÆTLANIR \*\*\*



## **Húsabætur á sveitabæjum.**

### **Uppdrættir og áætlanir eptir Jón Sveinsson, trjesmið**

**Landskjálftasamskotanefndin í Reykjavík (frá 1896) hefir prenta látið**

**Reykjavík.**

**Ísafoldarprentsmiðja**

**1898.**

Sýnilega ber tíminn það með sjer, að menn láta sjer almennt mestu varða að bæta hýbýli sín; þeir sjá orðið og sýna, að ekki verður bætt úr því tjóni, sem torfbæirnir hafa í för með sjer, með neinu öðru en velgerðum og hentugum timburhúsum, að þau borga sig hlutfallslega innan skamms, og að vert sje að klífa til þess þrítugan hamarinn.

Tilgangurinn með uppdráttum þessum og áætlunum er því sá, að þeim, sem vilja koma sjer upp timburhúsum í stað torfbæja, gefist kostur á nokkrum leiðbeiningum, sem gæti orðið þeim til stuðnings að ýmsu leyti, svo sem til sparnaðar, betri hagnýtingar á efni og rúmi, og að því er

snertir ýmislegt fyrirkomulag og þægindi á húsinu við afnot þess, til traustleika og skjóls o.s.frv.

Að helztu menn í hreppi hverjum kynni sjer sem bezt uppdrætti þessa og áætlanir, er eigi einungis þeim sjálfum gott, heldur áriðandi fyrir hreppinn, þar sem þeir munu bæði skilja bezt, hver not geta að þeim orðið, og þeir eru leiðtogar og hvatamenn sveitunga sinna.

Uppdrættir og áætlanir eru:

af húsi A, B, C, D, E og F, og

af baðstofuhúsi nr. 1, nr. 2 og nr. 3.

Aptan við hverja áætlun eru ýmsar athuganir, og bent á ýms áriðandi atriði viðvíkjandi uppdrættinum næst á undan, og er mjög áriðandi, að menn gjöri sjer ljósa grein fyrir þeim afbrögðum, sem talað er um að gjöra megi frá sjálfum uppdráttunum.

## Húsið A

### 6×8 álnir.

	<i><b>kr. a.</b></i>
<i><b>Máttarviðir.</b></i>	
2 trje í aurslár (fótstykki) 16 feta 5×5 þml., fetið á 14 aura	448
10 trje í gólfslár og bita 12 feta 5×5 þml., fetið á 14 aura	1680
4 trje í sillur og »lausholt« 16 feta 4×4 þml., fetið á 10 aura	640
8 trje í grindina 12 feta 4×4 þml., fetið á 10 aura	960
2 trje í grindina 13 feta 4×4 þml., fetið á 10 aura	260
20 trje í stafi og sperrur 9 feta 4×4 þml., fetið á 10 aura	1800
8 trje í skástoðir 10 feta 4×4 þml., fetið á 10 aura	800
<i><b>Plankar.</b></i>	
6 battingsplankar 12 feta 2×4 þml., fetið á 5 aura	360
8 battingsplankar í gluggakistur 14 feta 2×5 þml., fetið á 6 aura	672
<i><b>Borðviður.</b></i>	
9 tylftir af plægðum borðum, óhefl. 14 feta 5/4×6 þml., tylftin á kr. 10,00	9000
5 tylftir af plægðum borðum, óhefl. 12 feta 5/4×5 þml., tylftin á kr. 8,57	4285
14 tylftir af sænskum þilborðum 14 feta 3/4×4 þml., tylftin á kr. 6,00	8400
3 tylftir af málsborðum 12 feta 5/4×7 þml., tylftin á kr. 9,00	2700
3 tylftir af málsborðum 14 feta 1×7 þml., tylftin á kr. 9,00	2700
4 tylftir af strik. og plægð. þilborðum 14 feta 5/4×6 þml., tylftin á kr. 11,00	4400
4 tylftir af gólfborðum 16 feta 5/4×6 þml., tylftin á kr. 12,00	4800
1 tylft af gólflistum (Fodpanel) á 6 kr., 1 tylft af dyra og gluggalistum (gerikt) á 6 kr.	1200
<i><b>Pappi og fleira.</b></i>	
335 □ álnir af pappa (Panelpap), al. á 8 aura	2680
Naglar: 3 þús. 4 þml. á 2,30; 2 þús. 3 þml. á 1,20; 6 þús. 2 þml. á 0,65; 1 þús. 1-½ þml. á 0,40; 1 þús. 1 þml. á 0,25; 1 þús. 2-½ þml. á 0,90; 1 þús. ½ þml. á 0,15; 5 þús. af pappasum á 0,25	1615
12 rúður 14×14 þml. á 0,30 og 12 ruður 12×12 þml. á 0,25	660
5 pd. kitti á 0,18; 2 stofuskrár á 1,50; 3 klefaskrár á 0,65; 2 klinkur á 1,50	885
4 pör galvaníseraðar gluggahjörur á 0,40	160
10 pd. zinkhvíta á 0,28	280
1 pd. svartur farfi á 0,35; 2 pd. rauður farfi á 0,35	105
10 pottar fernisolía á 0,70	700
Reykháfur 9 áln. á 5,50=49,50. Eða 550 danskir múrsteinar á 5 a.27,50; kalk 12,00; vinnulaun 10,00	4950
Þakjárn: 40 plötur 6 feta á 1,50; 38 plötur 7 feta á 1,75	12650
Þakjárnsnaglar 800 á 70 a. hdr., og blýhringir á 2 kr.	760
1000 galvaníser. 1-½ þml. naglar	175
Hurðarhjörur: 6 pör á 40 a., 1 par (ytri) á 65 a., 1 gross skráfur 80 a.	385
1 eldavjel með 3 pottstæðum og vatnskatli	2600
1 hitavjel með 1 pottstæði, ferstrend, á 4 fötum	1000
4 reykþípur (járnrör) með knje á, 68 a. hver	272
6 áln. beinar reykþípur á 1,30 alinin	780
2 reykhurðir á 1,15; 1 hreinsunarhurð á 1,00; 3 krókar á 0,20	390
Smíðakaup	<u>17000</u>

Kjallari undir eldhúsi og búi (eða öllu húsinu) 2 áln. 6 þml. neðanjarðar, 18 þml. ofanjarðar, eins og grunnurinn segir til.

Aurslár, gólfslár og bitar með 5×5 þml. gildleika; allir aðrir viðir í grindinni 4×4 þml., nema 2×4 þml. í skúrinn, þó 4×4 þml. í undirgrindinni í skúrnunum.

Undir lopt niðri 3-½ alin (undir bita), stafir 9 fet á hæð og sperruleggir sömul. 9 fet.

Öll milliþil í húsinu einföld, úr 5/4 þml. borðum, strikuðum og plægðum. Þrjár óstrikaðar spjaldahurðir: 1 niðri, 2 uppi.

Frá hitavjelinni í stofunni má leggja reykþípu (járnþípu) upp um loptið, til þess að veita hita í efra herbergið, og láta hana liggja inn í reykháfinn 8 þml. frá þaki.

Upp í grindina milli þilja skal troðið fornu heyi, en óskemmdu þó og vel þurru, eða þá vel þurru reiðing og moldarlausum. Utan á grindina skulu lögð 5/4 þml. borð, þurr og plægð, en óhefluð, og pappi þar utan yfir, næst járninu. Innan á grindina skal einnig leggja pappa og þilja síðan innan með strikuðum þilborðum, 5/8 eða ¾ þml. á þykkt. Sami borðviður í þak (undir járníð) og vegg. Leggja skal vel þurrt og moldarlaust torf milli sperra, festa því þar með þverlistum, er klemmt sje milli sperrukjálkanna, og mega þeir (listarnir) ekki standa inn af sperrunum. Þá skal negla pappa innan á sperrurnar og þilja síðan innan með plægðum þilborðum.

Tvö aðalherbergin skulu máluð og gluggar allir þrímálaðir utan og innan. Hin herbergin ferniseruð tvívegis, nema geymsluherbergi.

Í heilu gluggunum 14×14 þml. rúður, en hinum 12×12 þml. Allt járníð nr. 24.

Hafa má auðvitað skúr við báðar hliðar hússins að endilöngu. Þá breytist auðvitað áætlunin nokkuð. Og þá verður að færa búrgluggann á eldhússtafinn. Þá verður allt loptið uppi ein baðstofa. Stiginn má vera þar sem hann er á myndinni, en reykháfinn verður að færa út í aðra hliðina, eins og sýnt er á [baðstofuhúsinu nr. 1](#).

## Húsið B.

### 7×9 álnir.

<i><b>Máttarviðir.</b></i>	<i><b>kr. a.</b></i>
2 trje í aurslár (fótstykki) 18 feta 5×5 þml., fetið á 14 aura	504
10 trje í gólfslár og bita 14 feta 5×5 þml., fetið á 14 aura	1960
3 trje í sillur og »lausholt« 18 feta 4×4 þml., fetið á 10 aura	720
8 trje í grindina 14 feta 4×4 þml., fetið á 10 aura	1120
2 trje í grindina 15 feta 4×4 þml., fetið á 10 aura	300
20 trje í stafi og sperrur 10 feta 4×4 þml., fetið á 10 aura	2000
8 trje í skástoðir 11 feta 4×4 þml., fetið á 10 aura	880
<i><b>Plankar.</b></i>	
6 battingsplankar 14 feta 2×4 þml., fetið á 5 aura	420
9 plankar í gluggakistur 14 feta 2×5 þml. fetið á 6 aura	756
<i><b>Borðviður.</b></i>	
18 tylftir af plægðum borðum, óhefl., 12 feta 5/4×5 þml., tylftin á kr. 8,57	15426
21 tylft af sænskum þilborðum 12 feta ¾×4 þml., tylftin á kr. 5,00	10500
4 tylftir af málsborðum 14 feta 5/4×7 þml., tylftin á kr. 9,00	3600
3-½ tylft af málsborðum 14 feta 1×7 þml., tylftin á kr. 8,00	2800
5 tylftir af strik. og plægð. þilborðum 14 feta 5/4×6 þml., tylftin á kr. 11,00	5500
8 tylftir af gólfborðum 12 feta 5/4×6 þml., tylftin á kr. 8,25	6600
1 tylft af gólflistum (Fodpanel) á 6 kr., 1 tylft af dyra- og gluggalistum (gerikt) á 6 kr.	1200
<i><b>Pappi og fleira.</b></i>	
420 □ álnir af pappa (Panelpap), al. á 8 aura	3360
Naglar: 4 þús. 4 þml. á 2,30; 2 þús. 3 þml. á 1,20; 7 þús. 2 þml. á 0,65; 1 þús. 1-½ þml. á 0,40; 1 þús. 1 þml. á 0,25; 4 þús. 2-½ þml. á 0,90; 1 þús. ½ þml. á 0,15; 5 þús. af pappasum á 0,25	2310
18 rúður 14×14 þml. á 0,30 og 14 rúður 12×12 þml. á 0,25	890
5 pd. kítta á 0,18; 2 stofuskrár á 1,50; 3 klefaskrár á 0,65; 3 klinkur á 1,50	1035
3 pör galvaníseraðar gluggahjörur á 0,40	120
10 pd. zinkhvíta á 0,28	280
1 pd. svartur farfi á 0,35; 2 pd. rauður farfi á 0,35	105
15 pottar fernisolía á 0,70	1050
Reykháfur: 9 áln. á 5,50=49,50. Eða 550 danskir múrsteinar á 5 a. 27,50; kalk 12,00; vinnulaun 10,00	4950

Þakjárn: 90 plötur 7 feta á 1,75	15750
Þakjárnsnaglar 950 á 70 a. hdr., og blýhringir á kr. 2,25	890
1000 galvaníser. 1-½ þml. naglar	175
Hurðarhjörur: 6 pör á 40 a., 2 pör (ytri) á 65 a, 1 gross skrufur 80 a.	450
1 eldavjel með 3 pottstæðum og vatnskatli	2600
1 hitavjel með 1 pottstæði, ferstrend, á 4 fótum	1000
4 reykþípur (járnrör) með knje á, 68 a. hver	272
6 áln. beinar reykþípur á 1,30 alinin	780
2 reykhurðir á 1,15; 1 hreinsunarhurð á 1,00; 3 krókar á 0,20	390
Smíðakaup	2200
	<u>112693</u>

Sömu aths. eiga við um þetta hús og húsið A, nema hvað stafir og sperrur verða að sínu leyti lengri—3 áln. 16 þml. undir bita í húsinu B.

Herbergjaskipunin í þessu húsi sama og í húsi A, en herbergin öll stærri og 2 gluggar á stofunni. Hafa má stofuna niðri styttri, ef vill, og leggja til lengdarinnar á búri og eldhúsi á báðum húsunum (A og B).

Hafa má loptið uppi óhólfað sundur, í baðstofu stað, en færa þá reykháf og búrglugga eins og á A; hafa svo geymsluskúra við báðar hliðar hússins eptir endilöngu.

Úr gangi þeim, sem gengið er inn í gegn um skúr til eldhúss, geta einnig verið dyr til stofu. Skúrinn þeim mun lengri.

Sje loptið einungis notað fyrir baðstofu (óhólfað sundur), verður áætlunin nálægt 40 kr. lægri, og hafa þá 1 heilan glugga á stafni, í stað tveggja hálfra (á myndinni). Þilja fyrir uppganginn alla leið upp undir þak, með hurð á, sem fellur inn í baðstofuna.

## Húsið C

### 9×10 álnir.

<i>Máttarviðir.</i>	<i>kr. a.</i>
2 trje í aurslár (fótstykki) 20 feta 5×5 þml., fetið á 14 aura	560
12 trje í gólfslár og bita 18 feta 5×5 þml., fetið á 14 aura	3024
4 trje í sillur og »lausholt« 20 feta 4×4 þml., fetið á 10 aura	800
2 trje í sama 19 feta 4×4 þml., fetið á 10 a.	380
10 trje í grindina 16 feta 4×4 þml., fetið á 10 aura	1600
6 trje í grindina 11 feta 4×4 þml., fetið á 10 aura	660
19 trje í stafi og sperrur 10 feta 4×4 þml., fetið á 10 aura	1900
12 trje í skástoðir 12 feta 4×4 þml., fetið á 10 aura	1680
<i>Plankar.</i>	
8 pl. 14 feta 2×4 þml., fetið á 5 aura	560
8 pl. 16 feta 2×5 þml., fetið á 6 aura	768
<i>Borðviður.</i>	
21 tylft af plægðum borðum, óhefl., 12 feta 5/4×6 þml., tylftin á kr. 8,25	17325
26 tylftir af sænskum þilborðum 11 feta 5/8×4 þml., tylftin á kr. 4,59	11934
5 tylftir af málsborðum 14 feta 5/4×7 þml., tylftin á kr. 9,00	4500
5 tylftir af málsborðum 14 feta 1×7 þml., tylftin á kr. 8,00	4000
12 tylftir af strik. og plægð. þilborðum 8 feta 5/4×6 þml., tylftin á kr. 6,28	7536
15 tylftir af gólfborðum 10 feta 5/4×6 þml., tylftin á kr. 6,88	10320
2 tylftir af gólflistum (Fodpanel) 12 feta á 6 kr., 2 tylftir af dyra- og gluggalistum (gerikt)	2400
12 feta á 6 kr.	
<i>Pappi og fleira.</i>	
500 □ álnir af pappi (Panelpap), al. á 8 aura	4000
Naglar: 5 þús. 4 þml. á 2,30; 3 þús. 3 þml. á 1,20; 8 þús. 2 þml. á 0,65; 2 þús. 1-½ þml. á 0,40; 1 þús. 1 þml. á 0,25; 5 þús. 2-½ þml. á 0,90; 1 þús. ½ þml. á 0,15; 6 þús. af pappasum á 0,25	2750
54 rúður 14×15 þml. á 0,30	1620
8 pd. kítta á 0,18; 8 stofuskrár á 1,50; 3 klefaskrár á 0,65; 2 klinkur á 1,50	1839
7 pör galvaníseraðar gluggahjörur á 0,40	280
10 pd. zinkhvíta á 0,28	280
2 pd. svartur farfi á 0,35; 3 pd. rauður farfi á 0,35	175
25 pottar fernisolía á 0,70	1750
Reykháfur: 560 danskir múrsteinar á 5 a. 28,00; kalk 12,00; vinnulaun 10,00	5000

Þakjárn: 23 plötur 6 feta á 1,50, 68 plötur 7 feta á 1,75, 45 plötur 8 feta á 2,00	243 50
Þakjárnsnaglar 1450 á 70 a. hdr., og blýhringir á kr. 2,25	1240
1000 galvaníser. 1-½ þml. naglar	175
Hurðarhjörur: 12 pör á 40 a., 1 par (ytri) á 65 a., 1 gross skrufur 80 a.	625
1 eldavjel með 3 pottstæðum og vatnskatli	2600
1 hitavjel með 1 pottstæði, ferstrend, á 4 fótum	1000
4 reykþípur (járnrör) með knje á, 68 a. hver	272
6 áln. beinar reykþípur á 1,30 alinin	780
2 reykhurðir á 1,15; 1 hreinsunarhurð á 1,00; 3 krókar á 0,20	390
Smíðakaup	325 00
	<u>151573</u>

Sama um þetta hús að segja að öðru leyti og húsið A. Einfalt lopt, allir milliveggir einfaldir, stofan niðri sje máluð og forstofan. Allir gluggar þrímálaðir. Hin herbergin ferníseruð. Undir bita 3 áln. 16 þml.

Í áætluninni er gjört ráð fyrir að hita sje veitt úr herberginu niðri upp um loptið upp í baðstofu með beinu járnþípunum.

Vilji menn hafa geymsluskúra fyrir báðum endum hússins, eins og það er breitt til, verður að hafa forstofudyrnar á hlið hússins (hinum megin hornsins, við það sem þær nú eru).

## Húsið D.

### **10×10-½ alin.**

<i>Máttarviðir.</i>	<i>kr. a.</i>
2 trje í aurslár (fótstykki) 21 fet 5×5 þml., fetið á 14 aura	584
12 trje í gólfslár og bita 20 feta 5×5 þml., fetið á 14 aura	3360
2 trje í sillur og »lausholt« 21 fet 4×4-½ þml., fetið á 12 aura	504
4 trje í sama 21 fets 4-½×4-½ þml., fetið á 12 aura	1008
12 trje í grindina 14 feta 4-½×4-½ þml., fetið á 12 aura	2016
6 trje í grindina 12 feta 4-½×4-½ þml., fetið á 12 aura	864
21 trje í stafi og sperrur 11 feta 4-½×4-½ þml., fetið á 12 aura	2772
17 trje í skástoðir 16 feta 4-½×4-½ þml., fetið á 12 aura	3264
<i>Plankar.</i>	
8 plankar 14 feta 2×4 þml., fetið á 5 aura	560
10 plankar 15 feta 2×7 þml., fetið á 10 aura	1500
<i>Borðviður.</i>	
18 tylftir af plægðum borðum, óhefl., 10 feta 5/4×6 þml., tylftin á kr. 6,88	13072
11 tylftir af samskonar borðum 11 feta á 7,57	8327
40 tylftir af sænskum þilborðum 11 feta 5/8×4 þml., tylftin á kr. 4,59	18360
4 tylftir af samskonar borðum 12 feta 5,00	2000
7 tylftir af málsborðum 14 feta 5/4×7 þml., tylftin á kr. 9,00	6300
7 tylftir af málsborðum 14 feta 1×7 þml., tylftin á kr. 8,00	5600
13 tylftir af strik. og plægð. þilborðum 8 feta 5/4×6 þml., tylftin á kr. 6,28	8164
6 tylftir af gólfborðum 10 feta 5/4×6 þml., tylftin á kr. 6,88	4128
8 tylftir af samskonar borðum á 7,65	6120
2 tylftir af gólflistum (Fodpanel) 12 feta á 6 kr., 2 tylftir af dyra og gluggalistum (gerikt) á 6 kr	2400
<i>Pappi og fleira.</i>	
640 □ álnir af pappi (Panelpap), al. á 8 aura	5120
Naglar: 4 þús. 4 þml. á 2,30; 3 þús. 3 þml. á 1,20; 9 þús. 2 þml. á 0,65; 2 þús. 1-½ þml. á 0,40; 1 þús. 1 þml. á 0,25; 5 þús. 2-½ þml. á 0,90; 1 þús. ½ þml. á 0,15; 7 þús. af pappasaum á 0,25	2610
54 rúður 14×15 þml. á 0,30	1620
8 pd. kítta á 0,18; 7 stofuskrár á 1,50; 3 klefaskrár á 0,65; 2 klinkur á 1,50	1589
7 pör galvaníseraðar gluggahjörur á 0,40	280
10 pd. zinkhvíta á 0,28	280
2 pd. svartur farfi á 0,35; 3 pd. rauður farfi á 0,35	175
25 pottar fernisolía á 0,70	1750
Reykháfur: 570 danskir múrsteinar á 5 a. 28,50; kalk 12,00; vinnulaun 10,00	5050
Þakjárn: 71 plata 8 feta á 2,00; 40 pl. 7 f. á 1,75; 44 pl. 6 feta á 1,50	27800
Þakjárnsnaglar 1550 á 70 a. hdr., og blýhringir á kr. 2,75	1360
1000 galvaníser. 1-½ þml. naglar	175
Hurðarhjörur: 11 pör á 40 a., 1 par (ytri) á 65 a., 1 gross skrufur 80 a.	585

1 eldavjel með 3 pottstæðum og vatnskatli	3000
1 hitavjel með 1 pottstæði, sívöl, á 4 fótum	1000
4 reykþípur (járnrör) með knje á, 68 a. hver	272
6 áln. beinar reykþípur á 1,30 alinin	780
2 reykhurðir á 1,15; 1 hreinsunarhurð á 1,00; 3 krókar á 0,20	390
Smíðakaup	34000
	178739

*Aths.* Þilið milli stofu og eldhúss tvöfalt. Stofa og forstofa með þiljulopti, og hið eina, sem málað verður; hitt ferníserað. Skúr 2-½×3-½ al. Hita veitt frá stofu til kvennaerbergisins.

Með fram annari hlið hússins má hafa geymsluskúr. Þilið milli vinnuhjúa (karla og kvenna) má nema burt, ef vill, og hafa þar baðstofu yfir um þvert húsið, líkt og á húsinu C, og dyr til baðstofu gegnt stiganum. Vilji menn halda millipílinu, en þó spara ljós, má hafa op á þílinu fyrir lampa, er lýsir bæði herbergin í senn.

Sjá að öðru leyti aths. við húsið A.

## Húsið E.

### 10×11-½ alin.

	<i>kr. a.</i>
<b>Máttarviðir.</b>	
2 trje í aurslár (fótstykki) 23 feta 5×5 þml., fetið á 14 aura	644
14 trje í gólfslár og bita 20 feta 5×5 þml., fetið á 14 aura	3920
4 trje í sillur og »lausholt« 23 feta 4×4-½ þml., fetið á 12 aura	1104
2 trje í sama 21 fets 4-½×4-½ þml., fetið á 12 aura	504
14 trje í grindina 14 feta 4×4 þml., fetið á 10 aura	1960
7 trje í grindina 10 feta 4×4 þml., fetið á 10 aura	700
21 trje í stafi og sperrur 11 feta 4-½×4-½ þml., og 7 trje 12 feta 4-½×4-½ þml., fetið á 12 aura	4044
16 trje í skástoðir 16 feta 4-½×4-½ þml., fetið á 12 aura	2560
2 trje 23 feta, 2 trje 19 feta og 4 trje 18 feta 4×4 þml., fetið á 10 a.	1560
<b>Plankar.</b>	
8 plankar 14 feta 2×4 þml., fetið á 5 aura	560
10 plankar 15 feta 2×7 þml., fetid á 10 aura	1500
<b>Borðviður.</b>	
19 tylftir af plægðum borðum, óhefl., 12 feta 5/4×6 þml., tylftin á kr. 8,25	15675
11 tylftir af samskonar borðum 11 feta á 7,57	8327
46 tylftir af sænskum þilborðum 11 feta 5/8×4 þml., tylftin á kr. 4,59	21114
13 tylftir af samskonar borðum 8 feta á 3,35	4355
7 tylftir af samskonar borðum 12 feta 5,00	3500
7 tylftir af málsborðum 14 feta 5/4×7 þml., tylftin á kr. 9,00	6300
7 tylftir af málsborðum 14 feta 1×7 þml., tylftin á kr. 8,00	5600
12 tylftir af strik. og plægð. þilborðum 8 feta 5/4×6 þml., tylftin á kr. 6,28	7536
8 tylftir af gólfborðum 12 feta 5/4×6 þml., tylftin á kr. 8,25	6600
6 tylftir af samskonar borðum 11 feta á 7,65	4590
2-½ tylft af góflistum (Fodpanel) 12 feta á 6 kr., 2-½ tylft af dyra- og gluggalistum (gerikt) á 6 kr.	3000
<b>Pappi og fleira.</b>	
680 □ álnir af pappa (Panelpap), al. á 8 aura	5440
Naglar: 6 þús. 4 þml. á 2,30; 3 þús. 3 þml. á 1,20; 10 þús. 2 þml. á 0,65; 2 þús. 1-½ þml. á 0,40; 1 þús. 1þml. á 0,25; 5 þús. 2-½ þml. á 0,90; 1 þús. ½ þml. á 0,15; 8 þús. af pappasaum á 0,25	3160
66 rúður 14×15 þml. á 0,30	1980
10 pd. kítta á 0,18; 13 stofuskrár á 1,50; 2 klefaskrár á 0,65; 2 klinkur á 1,50	2560
8 pör galvaníseraðar gluggahjörur á 0,40	320
20 pd. zinkhvíta á 0,28	560
4 pd. svartur farfi á 0,35; 5 pd. rauður farfi á 0,35	315
40 pottar fernisolía á 0,70	2800
Reykháfur: 600 danskir múrsteinar á 5 a. 30,00; kalk og vinnulaun 25,00	5500
Þakjárn: 73 plötur 8 feta á 2,00; 42 pl. 7 f. á. 1,75; 46 pl. 6 feta á 1,50	28850
Þakjárnsnaglar 1650 á 70 a. hdr., og blýhringir á kr. 3,00	1455
1000 galvaníser. 1-½ þml. naglar	175
Hurðarhjörur: 15 pör á 40 a., 1 par (ytri) á 65 a., 2 gross skrúfur 80 a.	825
1 eldavjel með 3 pottstæðum og vatnskatli	3000



1 hitavjel með 1 pottstæði, sívöl, á 4 fótum	1000
2 hitavjelar á 15,00	3000
10 reykþípur (járnror) með knje á, 68 a. hver	680
10 áln. beinar reykþípur á 1,30 alinin	1300
1 reykhurð á 1,15; 1 hreinsunarhurð á 1,00; 3 krókar á 0,20; 1 þakgluggi á 6,00	875
Smíðakaup	45000
	214448

Báðar stofurnar, forstofa og skrifstofa með þiljulopti; tvöfalt þil eptir miðju húsi endilöngu og þvers um milli stofu og eldhúss. Grind í milliveggjum, sperrur og skambitar úr 4×4 þml. trjám, annarsstaðar úr 4-½×4-½ þml.; bitar og gólfslár úr 5×5 þml. trjám. Mála þarf forstofu, skrifstofu og báðar stofurnar niðri. Annað ferníserað. Einn þakgluggi, sem lýsa á geymsluherbergið, ef vill; annars rúða á þili yfir stiganum.

Til þess að fá geymsluskúr með allri norðurhlið hússins (E), verður að hafa þá glugga, sem eru á stofunni (til sömu hliðar og eldhúsið) á stafni hússins (hægra megin, er gengið er inn í forstofuna), og veit þá sá stafn í austur. Taka má skúr þann í burt, sem er á uppdrættinum, og hafa innganginn til eldhúss í vesturenda skúrsins og þá þegar á hægri hönd inn í eldhúsið. Fellur þá hurðin inn í eldhúsið á sama stað og hún nú er, en til hægri: en stiginn er til vinstri handar.

## Húsið F.

### 11×12-½ alin.

<i>Máttarviðir.</i>	<i>kr. a.</i>
2 trje 25 feta 5×5 þml. og 16 trje 22 f. 5×5 þ. á 0.14	5628
6 trje 25 feta 4-½×4-½ þuml. og 2 trje 23 feta 4-½×4-½ þuml á 12 a.	2352
4 trje 22 f. 4-½×4-½ þuml. og 3 trje 20 feta 4-½×4-½ þuml. á 12 a.	1776
24 trje 11 feta 4-½×4-½ þuml. og 6 trje 12 feta 4-½×4-½ þuml. á 12 a.	4032
7 trje 13 feta 4×4 þml. og 14 trje 16 feta 4×4 þml. á 10 a.	3150
9 trje 8 feta 4×4 þml. og 4 trje 10 feta 4×4 þuml. á 10 a.	1120
2 trje 14 feta 4×4 þuml. á 10 a.	280
<i>Plankar.</i>	
8 pl. 14 f. 2×4 þuml. á 5 a., og 13 pl. 15 f. 2×7 þ á 10 a.	2510
<i>Borðviður.</i>	
11 tylftir 11 f. 6×5/4 þml., plægð, óhefl., á 7 57	8327
11 tylftir 12 f. 6×5/4 þml., plægð, óhefl., á 8 25	9075
12 tylftir 13 f. 6×5/4 þml., plægð, óhefl., á 8 95	10740
23 tylftir 12 f. sænsk þiljuborð 4×5/8 þml. 5 00	11500
30 tylftir 11 f. sænsk þiljuborð 4×5/8 þml. 4 59	13770
13 tylftir 8 f. sænsk þiljuborð á 3 35	4355
7 tylftir 12 f. sænsk þiljuborð á 5 00	3500
15 tylftir 8 f. plægð millipils borð 6×5/4 þml. á 6 28	9420
8 tylftir óunnin borð 14 f. 7×5/4 þml. á 9 00	7200
8 tylftir óunnin borð 14 f. 7×1 þml. á 8 00	6400
23 tylftir gólfborð 12 f. 6×5/4 þml á 8 25	18975
9 tylftir gólfborð 13 f. 6×5/4 þml. á 8,89	8001
3 tylftir gólflista á 6,00, 3 tylftir hurða, og gluggalistar á 6,00	3600
<i>Pappi og fleira.</i>	
750 □ álnir af pappa (Panelpap), al. á 8 aura	6000
Naglar: 7 þús. 4 þml. á 2,30; 3 þús. 3 þml. á 1,20; 11 þús. 2 þml. á 0,65; 3 þús. 1-½ þml. á 0,40; 1 þús. 1 þml. á 0,25; 5 þús. 2-½ þml. á 0,90; 1 þús. ½ þml. á 0,15; 9 þús. af pappasaum á 0,25	3520
56 rúður 15×16 þml. á 0,30 og 20 rúður 12×12 þml. á 0,25	2180
12 pd. kitti á 0,18; 12 stofuskrár á 1,60; 3 klefaskrár á 0,65; 3 klinkur á 1,50	1053
10 pör galvaníseraðar gluggahjörur á 0,40	400
30 pd. zinkhvíta á 0,28	840
5 pd. svartur farfi á 0,35; 5 pd. rauður farfi á 0,35; 3 pd. blár farfi á 0,35	455
50 pt. fernísolía á 0,70	3500
Reykháfur: 600 múrsteinar á 5 a. 30,50; kalk 15,00; vinnulaun 14,00	5900
Þakjárn: 150 plötur 8 feta á 2,00	30000
2 þakgluggar á 6,00	1200
Þakjárnsnaglar 1600 á 70 a. hndr., og blýhringir á 4 kr.	1520
3000 galvaníser. 1-½ þml. naglar á 1,75	525
Hurðarhjörur: 16 pör á 40 a., 2 pör (ytri) á 65 a., 2 gross skrúfur 80 a.	930

1 eldavjel með vatnskatli	3500
3 hitavjelar á 15 kr.	4500
10 reykþípur (járnrör) með knje á, 68 a. hver	680
12 áln. beinar reykþípur á 1,30 al.	1560
6 reykhurð á 1,15; 1 hreinsunarhurð á 1,00; 3 krókar á 0,20	275
Smíðakaup	4900
	<u>253249</u>

Hita veitt frá dagl. stofu til kvennherbergis uppi. Sperrur, skambbitar og tvöföldu veggirnir úr 4×4 þml. viðum. Niðri allt málað, nema eldhús og búr, og ekki heldur haft þil neðan á bita í búi og eldhúsi. Svefnherbergi hjóna málað, hin ferníseruð. Tvöföld millipil eptir því sem uppdrátturinn segir til, 1 þakgluggi yfir geymsluklefa og gangi. Á skúrnum 2 dyr, kjallari undir eldhúsi og búi eða allri stærð hússins. Gólfslár og bitar úr 5×5 þml. við. Hæð undir bita 4 ál.

Í skrifstofunni er gjört ráð fyrir steinolíuofni. Rúður í aðalgluggunum 16×15. Vængjahurðir milli stofanna, Annað eptir því sem segir við húsið A. Plægt lopt á skambbitum 5/4 þml. þykktheftað og þiljað á þá að neðan.

Vilji menn hafa skúra við hús F., ætti búrglugginn að færast á sömu hlið hússins sem eldhúsglugginn; skúr fyrir hinum stafninum og gangur þar í gegn til forstofu. Verða þá geymsluskúrar þvert fyrir báðum stöfnum hússins og framhlið snúð hvort heldur vill til austurs eða vesturs. Brotið þak má hafa, ef líkar, en þá missist það geymslupláss, sem ella fengist.

Breyta má, ef vill, hjúahýbýlunum og hafa baðstofu þvert yfir alla breidd hússins, líkt og á húsinu E.

## Baðstofuhús nr. 1

**6×9 álnir.**

	<b>kr. a.</b>
3 trje 18 feta 4×5 þml., 5 trje 20 feta 4×5 þml. á 10 a.	1848
3 trje 18 feta 4×4 þml., 3 trje 12 feta 4×4 þml. á 10 a.	900
23 trje 7 feta 4×4 þml., 8 trje 8 feta 4×4 þml. á 10 a.	2250
40 plankar 8 feta 2×4 þml., á 5 a.	1600
6 plankar 14 feta 2×6 þml. á 9 a.	756
15 tylftir 12 feta borð 6×5/4 þml., plægð, óhefluð á 8,25	12375
5-½ tylft 12 feta borð 6×5/4 þml. í gólf á 8,50	4675
22 tylftir 12 feta borð 4 þml. í þiljur á 5,00	11000
4-½ tylft 7 feta borð 6×5/4 þml., strikuð og plægð í millipil á 5,50	2475
3 tylftir 6 álna 7×5/4 þml. borð, óunnin, á 8,57	2571
3 tylftir 7 álna 7×1 þml. borð, á 8,57	2571
482 □ álnir pappa á 8 a.	3856
72 þakjárnspötur 8 feta á 2 kr., 3 plötur 8 feta sljett á 2 kr.	15000
750 af þaksaum á 70 a., 4 þús. 4 þml. 2 30, 2 þús. 3 þml. 1,20, 1 þús. 2-½ þml. á 90 a., 7 þús. 2 þml. á 65 a., 1 þús. 1-½ þml. á 40 a., 1 þús. 1 þml. á 25 a., 1 þús. ½ þml. á 15 a., 6 þús. af pappasaum á 25 a.	2460
10 pd. af zinki á 35 a., 6 pd. kítta á 18 a., 5 pd. blýhvíta á 28 a.	598
1 þús. galv. 1-½ þml. saumur á 1,75, 1 klinka á 1,50, 5 pt. af fernis á 70 a.	675
5 pör galv. gluggahjörur á 40 a., 3 stofuskrár á 2,25, 2 klefaskrár á 65 a.	1005
6 pör hurðarhjörur á 40 a., 1 par ytri hjörur á 65 a., 1 gross skrufur á 80 a.	385
Gler, eldavjel, reykþípur, hreinsunarhurð og 2 reykhurðir	4460
Reykháfur, með vinnu	3500
Smíðakaup	16500
	<u>Samtals 91459</u>

Á þessu húsi ætti framstafinn að snúa í vestur. Kjallari undir allri baðstofunni, ef svo sýnist. Einn gluggi á suðurhlið. Aurslár og gólfslár 4×5 þml. Sillur, stafir og skástoðir 4×4 þml. Öll lausholt og sperrur 2×4 þml. Ekki má vera meira bil milli sperra en mátulegt fyrir eina torfubreidd. Eldavjelin sje vel þjett (frálaus), höfð í eldhúsi á sumrum, en baðstofu á vetrum, og lengja í reykþípunum. Troða heyi eða negla reiðing upp í millivegginn og þiljur beggja megin.

Þök og útveggir skulu gerðir eptir þeim reglum, som gefnar eru við hús A.

Sje skúr hafður til beggja hliða við baðstofu, verður lagið á húsi nr. 1 eins og á nr. 2. Með því fæst gott geymslurúm, bærinn verður traustari og að mun snotrari og kostnaðarminni að tiltölu.

## Baðstofuhús nr. 2.



## 13×6-½ alin.

	<i>kr. a.</i>
8 trje 32 feta, 4 trje 26 feta 4×5 þml. á, 12 a.	4320
4 trje 26 feta, 4 trje 13 feta 4×4 þml. á 10 a.	1560
32 trje 8 feta, 8 trje 9 feta 4×4 þml. á 10 a.	3280
45 plankar 10 feta, 28 pl. 9 feta 2×4 þml. á 5 a.	3510
9 plankar 14 feta 2×6 þml. á 9 a.	1134
6 tylftir 14 feta borð á 9,92; 6 tylftir 12 feta gólfborð á 8,50	11052
7 tylftir 14 feta borð á 9,63, 21 tylftir 12 feta borð plægð, en óhefluð á 8,25	24066
5 tylftir 8 feta borð í millipil, strikuð og plægð, á 6,29	3145
4 tylftir 12 feta borð 7×5/4 þml. óhefl., 4 tylftir 14 feta borð 7×1 þml. óhefl. 8,57	6856
20 tylftir þiljuborð 12 feta 4 þml. 5,00, 52 tylftir 8 feta þiljuborð á 3,39	27368
940 □ al. af pappa á 8 a.	7568
148 þakjárnspötur á 2.00, 1600 naglar á 70 a.	30720
6 þús. 4 þml. á 2,30, 2 þús. 3. þml. á 1,20, 3 þús. 2-½ þml. á 0,90, 9 þús. 2 þml. 0,65 a., 1 þús. 1-½ þml. á 0,40 a., 1 þús. 1 þml. á 0,25 a., 1 þús. ½ þml. á 0,15 a., 9 þús. af pappasaum á 0,25 a., 2 þús. af galvanís. 1-½ þml. nögl. á 1,75	3130
10 pd. zinkhv. á 0,35 a., 6. pd. kitti á 0,18 a., 5 pd. blýhvítu á 0,28	598
1 klinka 1,50, 5 pt. fernisolía á 70 a.	500
7 pör galv. gluggahjörur á 40 a., 5 stofuskrár á 2,25	1405
2 klefaskrár á 65 a., 6 pör hurðarhjörur á 40 a.	370
2 pör ytri hjörur á 65 a., 1 gross skráfur á 80 a.	210
Gler, eldavjel, reykþípur, hreinsunarhurð og 2 reykðurir	5000
Reykháfur, með vinnu	4000
Smíðakaup	25000

Samtals: 164792

Á húsinu nr. 2 ætti framstafninn að snúa í suður. Sje annar endi baðstofunnar þiljaður af, kemur gluggi á þakið austanvert.

Hita má fá í baðstofuna á vetrum, með því að eldavjelin sje flutt inn. Einnig getur reyksháfurinn verið í sama stað í húsinu nr. 2 sem í nr. 1, og hitanum hagað þar eptir. Glugga a húsi og skemmu má hafa á hliðum hússins.

Reykhlíf við reyksháfinn beggja megin. Öll önnur gerð sem við hús nr. 1

Á húsi nr. 2 má ef vill setja port á baðstofuna og hækka þakið, láta bita yfir og gólf, til þess að hafa baðstofu uppi; þilja síðan þá baðstofu, sem er á uppdrættinum, í sundur, fyrir stofu, eldhús og búr, en hafa skúrana til geymslu, inngangs í húsið, fyrir svefnherbergi og fleira.

### **Baðstofuhús nr. 3.**

#### **10×25 áln.**

Þetta hús er einungis fyrir stór-heimili og mun reynast mjög þægilegt, hver sem það notar. Kjallari undir skemmu eða þinghúsi, hvort heldur vill öllu eða nokkrum hluta þess, og beinn stigi úr eldhúsi og niður úr ganginum, sem sjá má á uppdrættinum.

Skúr má hafa norðanvert við skemmu og búr, nema það sem gluggarnir ná til, en hafa má plankagirðing milli skúranna (með hurð) til hlífðar húsinu, ef vill.

Um ytri gerð þessa baðstofuhúss gilda sömu reglur og húsið A.

Þar sem uppdráttur af húsi nr. 3 verður notaður, er gjört ráð fyrir, að stór bær sje rofinn, og notað úr honum allt óskemmt efni, sem líkindi eru til að verði að mun, og smíðurinn gjöri grein fyrir því efni, sem vantar til húsgjörðarinnar. Þykir því engin brýn nauðsyn á sundurliðaðri áætlun.

### **Nokkrar reglur fyrir húsagerð í sveit og víðar.**

Grunnurinn sje sem þjettast og beinast hlaðinn og úr sem stærstu grjóti, vel bundinn og jafn-stór utanmáli grindarinnar; grafinn niður fyrir öll frost (4 fet), grunnstæðið lárjett og jafnfast í sjer (þar sem því verður við komið). Sje vatnsagi nálægt hússtæðinu, verður að veita vatninu burt með lokræsum nokkuð frá húsgrunninum; ella mundi það fljótt valda kulda og raka í húsinu og feyja það. Húsgrunnar sje minnst 18 þml. ofan jarðar.

Þar sem enginn er kjallari undir íbúðarherbergjum, er gott að flóra neðan undir gólfslárnar, síðan

hafa mól smækkandi upp eptir, 3 þml. lag af þurri ösku þar ofan á, og efst uppi undir gólfið álíka lag af vel þurru, en fornu heyi. Þá mun gólfið haldast þurrt og enginn gólfkaldi í herbergjunum. Þetta á við þar, sem jarðlagið er þurrt, en þurrkgrindur neðan undir aurslánnum, þar sem raklent er, sem má opna á sumrum.

Sje kjallari undir þeim herbergjum, sem búið er í, er mikils virði, að haft sje gott millilopt (Indskud) með 2-½ þml. þykku lagi af leir. Mun það varna raka og kulda frá kjallaranum upp gegn um gólfið. Sje kjallari hlaðinn á klöpp, en vatnsagi á klöppinni undan veggnum, virðist bezt, að renna sje höggvin í klöppina með öllum þeim vegg, og við næsta vegg ræsi, hvort heldur höggvið í klöpp, eða grafið niður fyrir og hlaðið, unz komið er að þeim stað, sem hallar mest frá eða jarðlagið er mýkst. Þekja svo yfir ræsið með þurrum hellum, svo smágrjót og mól yfir kjallarann, um 4 þml. á þykkt. 3 til 4 þml. lag af mulning og þá sement ( $\frac{3}{4}$  sandur) jafnað yfir með trjehnyðju, seinast lag af sement ( $\frac{2}{3}$  sandur). Sje uppganga víða í gólfinu, þarf að grafa fyrir ræsum og veita vatninu út undir veggina, að þeim stað, sem mest hallar frá húsinu. Þekja svo yfir ræsin með hellum o.s.frv., eins og áður er getið.

Þar sem á stöku stöðum í kjöllum (og víðar, sem þarf að veita vatni frá) álízt að jörðin sje gljúp, sandur, mól o.fl., er lengra kemur niður, má grafa niður um 5 fet, setja þar niður 2 tunnur eða 2 kjagga hvorn upp af öðrum á endann, báða botnlausu, moka að og veita vatninu þar í og hlemm yfir. Svo langt niðri er mjög víða, sem jörðin er mjög gljúp og tekur á móti vatninu, en ekki má safnast rusl í botninn, sem hamlar vatninu að síga niður í jörðina. Verði ræsum ekki komið við út undir veggina, vegna þess að halli ekki er nægur, eða jörðin tekur ekki við vatninu gegnum kjaggana, verður að nota þessa kjagga sem vilpur og ausa þá, er þörf gerist.

Vilji menn hafa kjallara rakalaus, svo sem til íbúðar eða geymslu á kornvöru, kaffi o.fl., þarf, eins og áður er getið, smágrjót, svo mól í gólfið, þá lag af steinsteypu. Þá er steypan er þurr, þarf að bera á gólfið og sömuleiðis veggina innan sjóðandi stálbik með pensli eða sófli. Enga kalkhúð á grasteinin undir stálbikið, en sópa þarf af honum allan sand og laust sement, áður stálbikið er borið á, og sömuleiðis af gólfinu, efst sements-húð á gólfið, en kalkhúð á vegg, eða leggja gólf úr plægðum borðum, með nægilega þjettum slám undir, og veggir þiljaðir innan; en varast verður að göt eða sprungur komi á stálbikið, því það er það, sem útilokar rakann. Stálbikið borið á með suðunni og sje vel þurrt undir.

Það er ætlazt til, að þeir steinveggir, sem stálbikaðir eru, sjeu lagðir í sement eða allar holur fylltar með góðu sementi.

Að hafa húsgrindur úr veigameiri trjám, virðist ekki áriðandi; en skástoðir þurfa mjög góðar, 2 gagnstæðar á hvern veg, bæði á hliðum og göflum (þar sem því verður við komið). Skástoðirnar halda húsinu í sínum skorðum fyrir allri verulegri áreynslu, en burðarkraftinn þarf að tiltölu minni. Aurslár 5×5 þml. eða 5×6 þml. og sömuleiðis gólfslár og bitar. Sjeu stafir og lausholt of rýr fyrir uppfyllinguna, skal negla borðrenning á rönd innan á veggina til að festa þiljurnar á (til að fá vegginn þykkri).

Utan á grindina þarf 5/4 þml. borð, plægð, en óhefluð, pappi, svo og járníð. Innan pappi og þur þiljuborð innst. Utan á sperrur borð sams konar og í veggjum, og pappi undir járníð. Innan pappi og þiljur.

Upp í grindina troðið fornu en óskemmdu og þurru heyi eða vel þurrum og moldarlausum reiðing. Sje reiðingur eða torf notað í stað heysins, þarf að negla það vel þjett út í trjeð hringinn í kring, hvort heldur í veggjum eða milli sperra. Uppfylling í útveggjum 6 þml. minnst og troðið svo fast sem unnt er.

Þar sem lopt eru einföld, skal hefla og strika bita, áður reist er, og hafa lista við loptið, en uppfylling þar, sem þau eru tvöföld.

Allt járn nr. 24 skarað um 2 búrur eða 1-½ minnst. Öll þversamskeyti á þökum 4 þml. minnst, og gott tjörúkítti milli laga á öllum samskeytum. Járníð þjettnegl í allar dyra-og gluggakistur; engar dyra-eða gluggaumurðir, en vatnsborð ofan og neðan við hvern glugga. Til að negla niður brúnirnar á fyrstu og síðustu plötunni á þakinu þarf galv. nagla.

Áriðandi er að fyllt sje vel í bárunnar undir mænijkjölinn með tjörúkítti eða kalki og tjöru.

Að hafa blýhringi undir þeim naglahausum, sem bárujárn er neglt með, er mjög gott, en varast verður að drepa götin of stór fyrir naglana; ella mun þakið leka. Sömuleiðis er áriðandi að naglar þeir, sem bárujárníð er neglt með, sjeu ekki lengri en svo, að þeir standi ekki inn úr trjenu; verður því, þar sem er of þunnt til þess, að tylla borðrenning innan á, þar sem naglaröðin kemur í járníð.

Á gólf-og aurslár er mjög gott að bera koltjöru með nokkru af kreosótólíu saman við eða þá koltjöru og karbólineum.

Eins og áætlanirnar bera með sjer, er hvorki flutningur (aðdrættir) á efni, nje uppfylling talið með í kostnaðinum, og ekki heldur grunnhleðsla nje strompar (úr höggnu íslenzku grjóti).

Hið tiltekna verð á efniviðnum m.m. eptir áætlunum getur því að eins orðið svo lágt, sem þar segir, að menn geri samtök með sjer og kaupi sjálfir í stórkaupum; ella mun viðurinn verða minnst 15%—járníð 10%—dýrara og hitt annað nálægt 8% dýrara að jafnaði.

Gert er ráð fyrir, að allur viður sje sænskur og góður í sjer. Strompar sjeu hafðir úr íslenzku grjóti, eða þá úr eldtraustum leir; þeir fást tilbúnir í heilu lagi á Skotlandi og víðar, og eru álíka

dýrir og gerðir væru úr múrsteini.

Áríðandi er, að vanda frágang á öllum lokræsum, að þau sjen traust og vel þjett. Jafnaðarlega eru notaðar til þess gleraðar leirpípur (drainrör, sewer, eða kloakrör); verð á þessum pípum fer eptir gildleika, sem á þeim er. Gildleiki á þeim, sem hingað flytjast, er 5—9 þml. (þvermál) og kosta frá 1 kr. 75 au. til 3 kr. 50 au. alinin.

Það fást einnig öðru vísi gerðar pípur. Þær eru gerðar úr eldtraustum leir og ætlaðar til reykháfa í stað múrsteins. Bretar nota þær í smáhýsi, en þó optast að eins innan í reykháfana hjá sjer, í stað kalkhúðarinnar, sem viðgengst annarsstaðar; það kalla þeir chimney clay-pipes.

Þessar pípur eru mátulega víðar og fullum þriðjungi ódýrari en reykháfar úr múrsteini, sjerstaklega vegna minni flutningskostnaðar; en brothættar eru þær og illt að gera við þær, ef bila. Frá þeim leggur mikinn hita út í herbergið sumar og vetur, og er það bæði kostur og ókostur; en aptur er hús með reykháfi úr múrsteini talið traustara og fullkomnara til váttryggingar.

Grjóthleðsla í húsgrunnum og kjöllurum er tíðast hjer í Reykjavík seld 2,75—3 kr. □ alinin í 12 þml. þykkann vegg; þar í fólgid sement og kalk, og að grafa fyrir grunni. Grjótið klofið og lagað til, áður hlaðið er. Veggir vel hlaðnir og bundnir og lagðir í sement, síðan jafnaðir að utan með sementi.

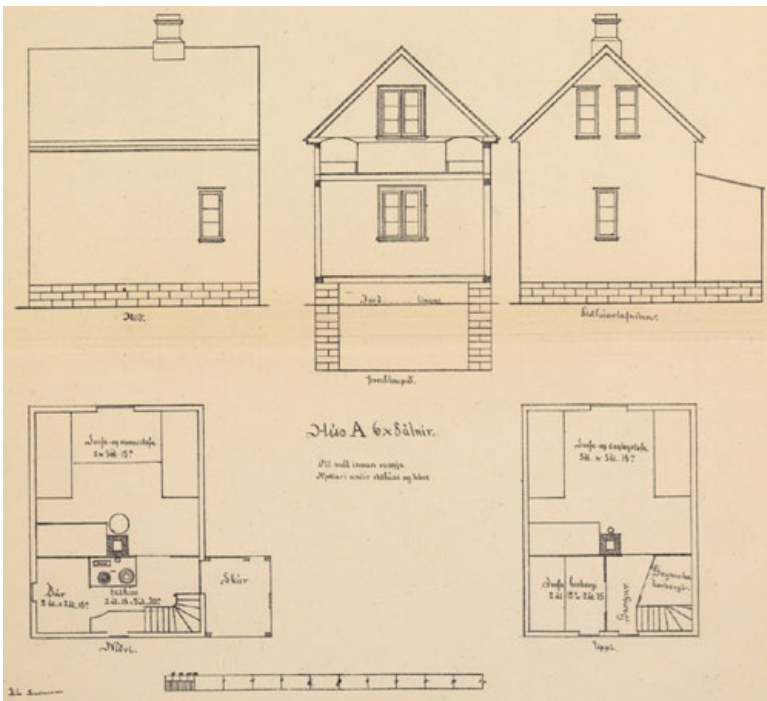
Verð á sementi er nál. 11 kr. tunnan, og endist að jafnaði í 35 □ álnir í 12 þml. þykkann vegg, auk kalks þess, sem blandað er saman við sementið, til þess að halda því nógu mjúku, meðan hver samhræsla er unnin upp.

Aðalskilyrði fyrir góðu viðhaldi á timburhúsum í sveit og víðar er, að þeim sje jafnan haldið vel þurrum. Raki er í alla staði skaðvænn og stendur þeim fyrir þrifum, sem við hann verða að búa. Orsök raka, bæði í mannahýbýlum og fjenaðarhúsum, er sú, að hiti og kuldi mætast. Sje veggurinn kaldur í gegn eða blautur, myndast vatnið innan á veggnum, en hitinn innan fyrir ónógur til að halda innra borði veggjarins nógu heitu og þurru gegn kuldinum úr veggnum, enda þarf til þess talsverðan hita í timburhúsum, en torfbæjum lítt auðið að halda svo heitum, að raki þorni að mun, eða honum geti orðið varnað.

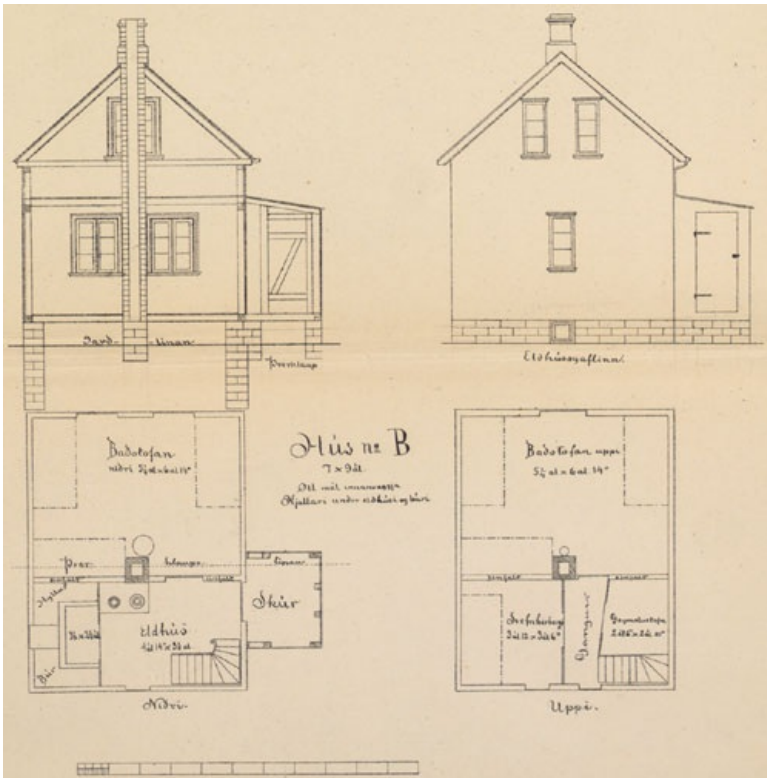
Hvort sem heldur er, að hiti og kuldi mætast innan á veggnum eða innan til í honum, kemur þar fram raki (væta), og feyir þann við á skömmum tíma, sem hann nær út yfir. Raki kemur og alloft af leka, einkum í bæjum.

Til þess að varna raka í húsum, þarf ytra borð veggjarins að vera nógu þjett til að byrgja kuldann úti, og innra borðið nógu veigamikið til þess að innibyrsgja hitann; bæði ytra borðið og innra þurfa að vera svo þjett, að þurrt og kyrrt lopt sje í miðjum veggnum. Eða þá eitthvert vel þurrt efni í miðjum veggnum, sem skilur á milli hita og kulda. Til þess má nota hey, torf, reiðing eða mosa, en hvað af þessu sem notað er, þá er aðalskilyrðið, að það sje vel þurrt, og heyi og mosa troðið fast. Þannig smíðuð timburhús verða bæði laus við raka og auk þess hlý.

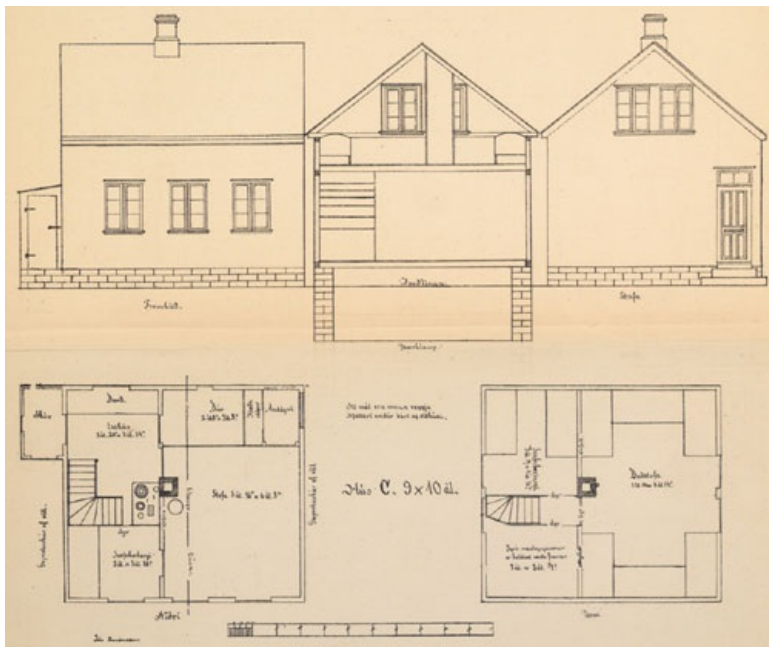
Eins og áður er á vikið, ríður mjög á því að húsum sje haldið vel þurrum, og það á hvaða tíma árs sem er. Sömuleiðis að engin óhreinindi safnist, sízt í afkyma og skúmaskot. Iðulega borin feiti á allar skrár og lamir, einkum utan húss. Farfi ekki látinn flagna af viði neinstaðar að utan, og þessa sízt kitti látið losna af rúðum; undir eins umbætt, ef eitthvað verður að. Hringir látnir milli hjara, ef hurðir síga. Aldrei skyldi bera sand á gólf, heldur hlífa því með strigaleppum, mottum eða ábreiðum. Engin naglahöfuð nái að ryðga utanhúss; þá ónýtist naglahöfuðið og missist þá það hald, sem naglanum er ætlað. Fyrir það gliðna svo borð og aðrir viðir í húsinu sundur og koma fram rifur; ágerist það því fljótar, sem vatn og vindur getur neytt sín meir; liggur þá húsið von bráðar undir skemmdum.



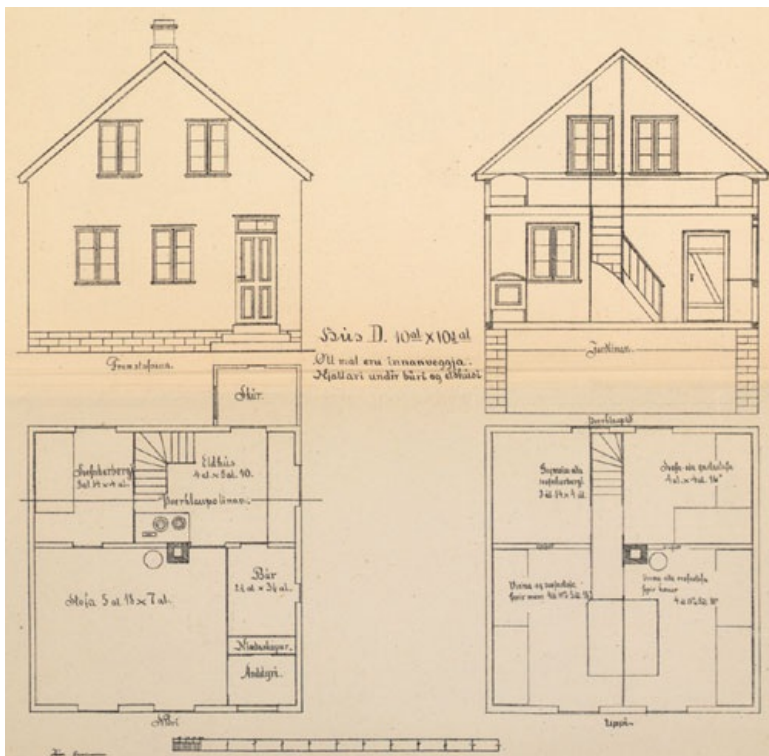
[Hús A](#) - 6x8 álnir



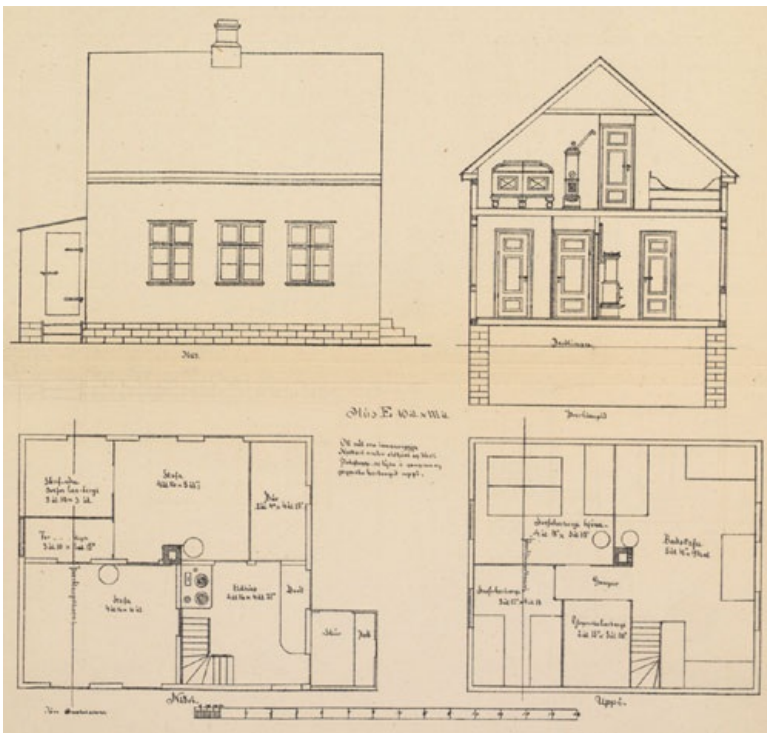
[Hús B](#) - 7x9 álnir



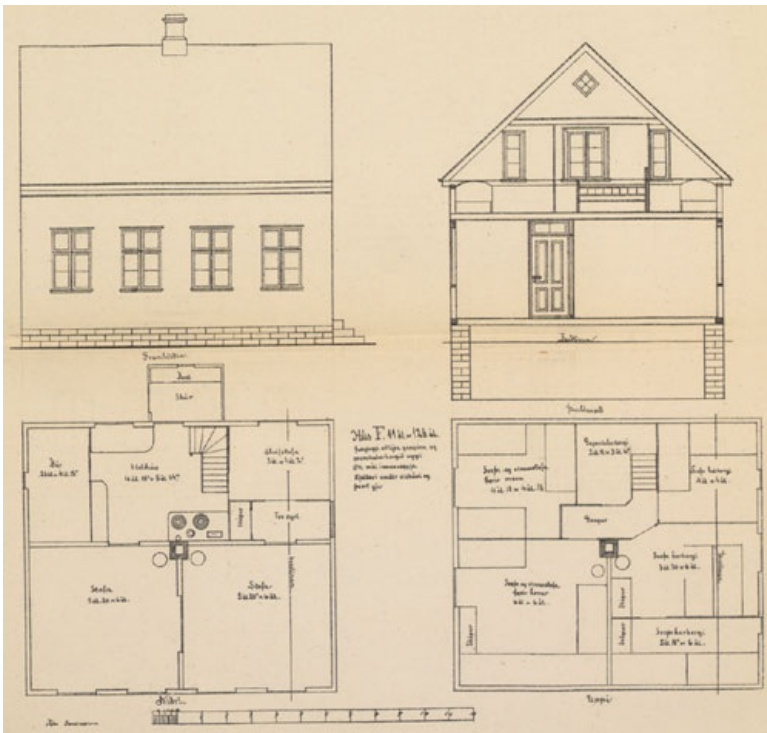
[Hús C](#) - 9x10 álnir



[Hús D](#) - 10x10½ álnir

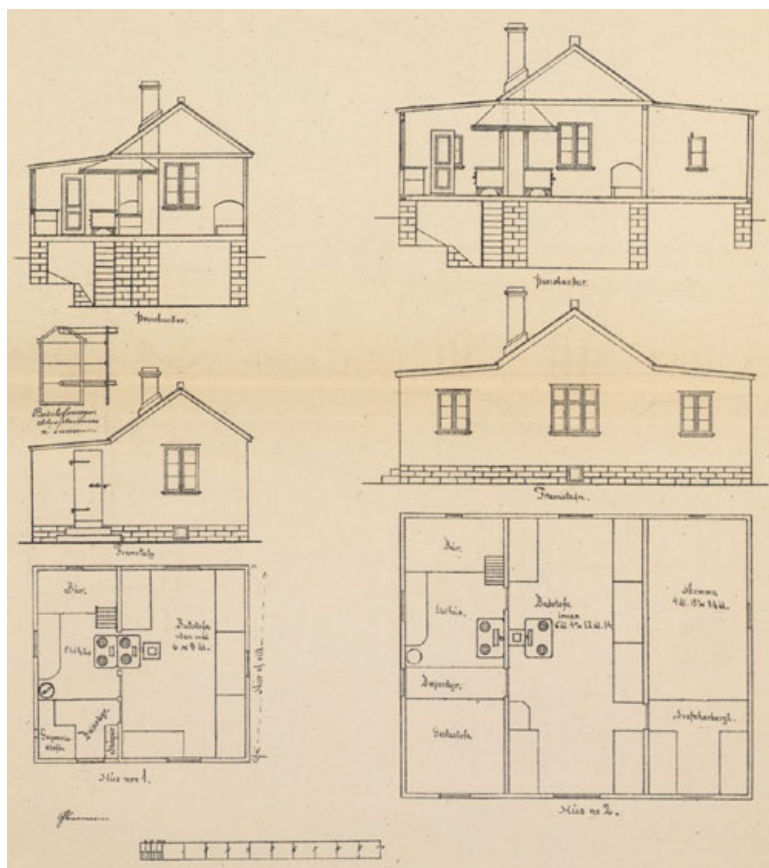


[Hús E](#) - 10×11½ álnir

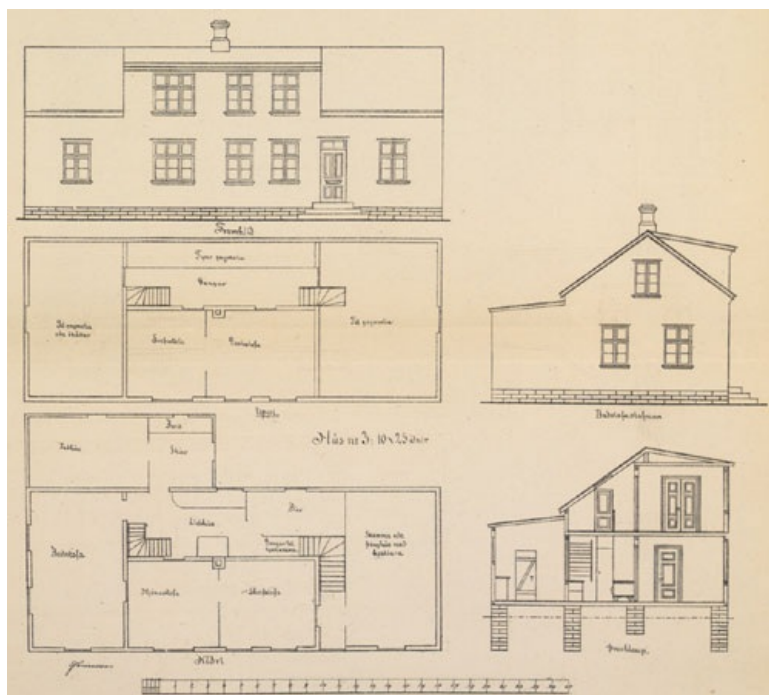


[Hús F](#) - 11×12½ álnir





[Baðstofuhús 1 og 2](#)



[Baðstofuhús 3](#)

\*\*\* END OF THE PROJECT GUTENBERG EBOOK HÚSABÆTUR Á SVEITABÆJUM: UPPDRÆTTIR OG ÁÆTLANIR \*\*\*

Updated editions will replace the previous one—the old editions will be renamed.

Creating the works from print editions not protected by U.S. copyright law means that no one owns a United States copyright in these works, so the Foundation (and you!) can copy and distribute it in the United States without permission and without paying copyright royalties. Special rules, set forth in the General Terms of Use part of this license, apply to copying and distributing Project Gutenberg™ electronic works to protect the PROJECT GUTENBERG™ concept and trademark. Project Gutenberg is a registered trademark, and may not be used if you charge for an eBook, except by following the terms of the trademark license, including paying royalties for use of the Project Gutenberg trademark. If you do not charge anything for copies of this eBook, complying with the trademark license is very easy. You may use this eBook for nearly any purpose such as creation of derivative works, reports, performances and

research. Project Gutenberg eBooks may be modified and printed and given away—you may do practically ANYTHING in the United States with eBooks not protected by U.S. copyright law. Redistribution is subject to the trademark license, especially commercial redistribution.

**START: FULL LICENSE**  
**THE FULL PROJECT GUTENBERG LICENSE**  
PLEASE READ THIS BEFORE YOU DISTRIBUTE OR USE THIS WORK

To protect the Project Gutenberg™ mission of promoting the free distribution of electronic works, by using or distributing this work (or any other work associated in any way with the phrase “Project Gutenberg”), you agree to comply with all the terms of the Full Project Gutenberg™ License available with this file or online at [www.gutenberg.org/license](http://www.gutenberg.org/license).

**Section 1. General Terms of Use and Redistributing Project Gutenberg™ electronic works**

1.A. By reading or using any part of this Project Gutenberg™ electronic work, you indicate that you have read, understand, agree to and accept all the terms of this license and intellectual property (trademark/copyright) agreement. If you do not agree to abide by all the terms of this agreement, you must cease using and return or destroy all copies of Project Gutenberg™ electronic works in your possession. If you paid a fee for obtaining a copy of or access to a Project Gutenberg™ electronic work and you do not agree to be bound by the terms of this agreement, you may obtain a refund from the person or entity to whom you paid the fee as set forth in paragraph 1.E.8.

1.B. “Project Gutenberg” is a registered trademark. It may only be used on or associated in any way with an electronic work by people who agree to be bound by the terms of this agreement. There are a few things that you can do with most Project Gutenberg™ electronic works even without complying with the full terms of this agreement. See paragraph 1.C below. There are a lot of things you can do with Project Gutenberg™ electronic works if you follow the terms of this agreement and help preserve free future access to Project Gutenberg™ electronic works. See paragraph 1.E below.

1.C. The Project Gutenberg Literary Archive Foundation (“the Foundation” or PGLAF), owns a compilation copyright in the collection of Project Gutenberg™ electronic works. Nearly all the individual works in the collection are in the public domain in the United States. If an individual work is unprotected by copyright law in the United States and you are located in the United States, we do not claim a right to prevent you from copying, distributing, performing, displaying or creating derivative works based on the work as long as all references to Project Gutenberg are removed. Of course, we hope that you will support the Project Gutenberg™ mission of promoting free access to electronic works by freely sharing Project Gutenberg™ works in compliance with the terms of this agreement for keeping the Project Gutenberg™ name associated with the work. You can easily comply with the terms of this agreement by keeping this work in the same format with its attached full Project Gutenberg™ License when you share it without charge with others.

1.D. The copyright laws of the place where you are located also govern what you can do with this work. Copyright laws in most countries are in a constant state of change. If you are outside the United States, check the laws of your country in addition to the terms of this agreement before downloading, copying, displaying, performing, distributing or creating derivative works based on this work or any other Project Gutenberg™ work. The Foundation makes no representations concerning the copyright status of any work in any country other than the United States.

1.E. Unless you have removed all references to Project Gutenberg:

1.E.1. The following sentence, with active links to, or other immediate access to, the full Project Gutenberg™ License must appear prominently whenever any copy of a Project Gutenberg™ work (any work on which the phrase “Project Gutenberg” appears, or with which the phrase “Project Gutenberg” is associated) is accessed, displayed, performed, viewed, copied or distributed:

This eBook is for the use of anyone anywhere in the United States and most other parts of the world at no cost and with almost no restrictions whatsoever. You may copy it, give it away or re-use it under the terms of the Project Gutenberg License included with this eBook or online at [www.gutenberg.org](http://www.gutenberg.org). If you are not located in the United States, you will have to check the laws of the country where you are located before using this eBook.

1.E.2. If an individual Project Gutenberg™ electronic work is derived from texts not protected by U.S. copyright law (does not contain a notice indicating that it is posted with permission of the copyright holder), the work can be copied and distributed to anyone in the United States without paying any fees or charges. If you are redistributing or providing access to a work with the phrase “Project Gutenberg” associated with or appearing on the work, you must comply either with the requirements of paragraphs 1.E.1 through 1.E.7 or obtain permission for the use of the work and the Project Gutenberg™ trademark as set forth in paragraphs

1.E.8 or 1.E.9.

1.E.3. If an individual Project Gutenberg™ electronic work is posted with the permission of the copyright holder, your use and distribution must comply with both paragraphs 1.E.1 through 1.E.7 and any additional terms imposed by the copyright holder. Additional terms will be linked to the Project Gutenberg™ License for all works posted with the permission of the copyright holder found at the beginning of this work.

1.E.4. Do not unlink or detach or remove the full Project Gutenberg™ License terms from this work, or any files containing a part of this work or any other work associated with Project Gutenberg™.

1.E.5. Do not copy, display, perform, distribute or redistribute this electronic work, or any part of this electronic work, without prominently displaying the sentence set forth in paragraph 1.E.1 with active links or immediate access to the full terms of the Project Gutenberg™ License.

1.E.6. You may convert to and distribute this work in any binary, compressed, marked up, nonproprietary or proprietary form, including any word processing or hypertext form. However, if you provide access to or distribute copies of a Project Gutenberg™ work in a format other than “Plain Vanilla ASCII” or other format used in the official version posted on the official Project Gutenberg™ website (www.gutenberg.org), you must, at no additional cost, fee or expense to the user, provide a means of exporting a copy, or a means of obtaining a copy upon request, of the work in its original “Plain Vanilla ASCII” or other form. Any alternate format must include the full Project Gutenberg™ License as specified in paragraph 1.E.1.

1.E.7. Do not charge a fee for access to, viewing, displaying, performing, copying or distributing any Project Gutenberg™ works unless you comply with paragraph 1.E.8 or 1.E.9.

1.E.8. You may charge a reasonable fee for copies of or providing access to or distributing Project Gutenberg™ electronic works provided that:

- You pay a royalty fee of 20% of the gross profits you derive from the use of Project Gutenberg™ works calculated using the method you already use to calculate your applicable taxes. The fee is owed to the owner of the Project Gutenberg™ trademark, but he has agreed to donate royalties under this paragraph to the Project Gutenberg Literary Archive Foundation. Royalty payments must be paid within 60 days following each date on which you prepare (or are legally required to prepare) your periodic tax returns. Royalty payments should be clearly marked as such and sent to the Project Gutenberg Literary Archive Foundation at the address specified in Section 4, “Information about donations to the Project Gutenberg Literary Archive Foundation.”
- You provide a full refund of any money paid by a user who notifies you in writing (or by e-mail) within 30 days of receipt that s/he does not agree to the terms of the full Project Gutenberg™ License. You must require such a user to return or destroy all copies of the works possessed in a physical medium and discontinue all use of and all access to other copies of Project Gutenberg™ works.
- You provide, in accordance with paragraph 1.F.3, a full refund of any money paid for a work or a replacement copy, if a defect in the electronic work is discovered and reported to you within 90 days of receipt of the work.
- You comply with all other terms of this agreement for free distribution of Project Gutenberg™ works.

1.E.9. If you wish to charge a fee or distribute a Project Gutenberg™ electronic work or group of works on different terms than are set forth in this agreement, you must obtain permission in writing from the Project Gutenberg Literary Archive Foundation, the manager of the Project Gutenberg™ trademark. Contact the Foundation as set forth in Section 3 below.

1.F.

1.F.1. Project Gutenberg volunteers and employees expend considerable effort to identify, do copyright research on, transcribe and proofread works not protected by U.S. copyright law in creating the Project Gutenberg™ collection. Despite these efforts, Project Gutenberg™ electronic works, and the medium on which they may be stored, may contain “Defects,” such as, but not limited to, incomplete, inaccurate or corrupt data, transcription errors, a copyright or other intellectual property infringement, a defective or damaged disk or other medium, a computer virus, or computer codes that damage or cannot be read by your equipment.

1.F.2. LIMITED WARRANTY, DISCLAIMER OF DAMAGES - Except for the “Right of Replacement or Refund” described in paragraph 1.F.3, the Project Gutenberg Literary Archive Foundation, the owner of the Project Gutenberg™ trademark, and any other party distributing a Project Gutenberg™ electronic work under this agreement, disclaim all liability

to you for damages, costs and expenses, including legal fees. YOU AGREE THAT YOU HAVE NO REMEDIES FOR NEGLIGENCE, STRICT LIABILITY, BREACH OF WARRANTY OR BREACH OF CONTRACT EXCEPT THOSE PROVIDED IN PARAGRAPH 1.F.3. YOU AGREE THAT THE FOUNDATION, THE TRADEMARK OWNER, AND ANY DISTRIBUTOR UNDER THIS AGREEMENT WILL NOT BE LIABLE TO YOU FOR ACTUAL, DIRECT, INDIRECT, CONSEQUENTIAL, PUNITIVE OR INCIDENTAL DAMAGES EVEN IF YOU GIVE NOTICE OF THE POSSIBILITY OF SUCH DAMAGE.

1.F.3. LIMITED RIGHT OF REPLACEMENT OR REFUND - If you discover a defect in this electronic work within 90 days of receiving it, you can receive a refund of the money (if any) you paid for it by sending a written explanation to the person you received the work from. If you received the work on a physical medium, you must return the medium with your written explanation. The person or entity that provided you with the defective work may elect to provide a replacement copy in lieu of a refund. If you received the work electronically, the person or entity providing it to you may choose to give you a second opportunity to receive the work electronically in lieu of a refund. If the second copy is also defective, you may demand a refund in writing without further opportunities to fix the problem.

1.F.4. Except for the limited right of replacement or refund set forth in paragraph 1.F.3, this work is provided to you 'AS-IS', WITH NO OTHER WARRANTIES OF ANY KIND, EXPRESS OR IMPLIED, INCLUDING BUT NOT LIMITED TO WARRANTIES OF MERCHANTABILITY OR FITNESS FOR ANY PURPOSE.

1.F.5. Some states do not allow disclaimers of certain implied warranties or the exclusion or limitation of certain types of damages. If any disclaimer or limitation set forth in this agreement violates the law of the state applicable to this agreement, the agreement shall be interpreted to make the maximum disclaimer or limitation permitted by the applicable state law. The invalidity or unenforceability of any provision of this agreement shall not void the remaining provisions.

1.F.6. INDEMNITY - You agree to indemnify and hold the Foundation, the trademark owner, any agent or employee of the Foundation, anyone providing copies of Project Gutenberg™ electronic works in accordance with this agreement, and any volunteers associated with the production, promotion and distribution of Project Gutenberg™ electronic works, harmless from all liability, costs and expenses, including legal fees, that arise directly or indirectly from any of the following which you do or cause to occur: (a) distribution of this or any Project Gutenberg™ work, (b) alteration, modification, or additions or deletions to any Project Gutenberg™ work, and (c) any Defect you cause.

## **Section 2. Information about the Mission of Project Gutenberg™**

Project Gutenberg™ is synonymous with the free distribution of electronic works in formats readable by the widest variety of computers including obsolete, old, middle-aged and new computers. It exists because of the efforts of hundreds of volunteers and donations from people in all walks of life.

Volunteers and financial support to provide volunteers with the assistance they need are critical to reaching Project Gutenberg™'s goals and ensuring that the Project Gutenberg™ collection will remain freely available for generations to come. In 2001, the Project Gutenberg Literary Archive Foundation was created to provide a secure and permanent future for Project Gutenberg™ and future generations. To learn more about the Project Gutenberg Literary Archive Foundation and how your efforts and donations can help, see Sections 3 and 4 and the Foundation information page at [www.gutenberg.org](http://www.gutenberg.org).

## **Section 3. Information about the Project Gutenberg Literary Archive Foundation**

The Project Gutenberg Literary Archive Foundation is a non-profit 501(c)(3) educational corporation organized under the laws of the state of Mississippi and granted tax exempt status by the Internal Revenue Service. The Foundation's EIN or federal tax identification number is 64-6221541. Contributions to the Project Gutenberg Literary Archive Foundation are tax deductible to the full extent permitted by U.S. federal laws and your state's laws.

The Foundation's business office is located at 809 North 1500 West, Salt Lake City, UT 84116, (801) 596-1887. Email contact links and up to date contact information can be found at the Foundation's website and official page at [www.gutenberg.org/contact](http://www.gutenberg.org/contact)

## **Section 4. Information about Donations to the Project Gutenberg Literary Archive Foundation**

Project Gutenberg™ depends upon and cannot survive without widespread public support and donations to carry out its mission of increasing the number of public domain and licensed works that can be freely distributed in machine-readable form accessible by the widest array of equipment including outdated equipment. Many small donations (\$1 to \$5,000) are particularly important to maintaining tax exempt status with the IRS.

The Foundation is committed to complying with the laws regulating charities and charitable donations in all 50 states of the United States. Compliance requirements are not uniform and it takes a considerable effort, much paperwork and many fees to meet and keep up with these requirements. We do not solicit donations in locations where we have not received written confirmation of compliance. To SEND DONATIONS or determine the status of compliance for any particular state visit [www.gutenberg.org/donate](http://www.gutenberg.org/donate).

While we cannot and do not solicit contributions from states where we have not met the solicitation requirements, we know of no prohibition against accepting unsolicited donations from donors in such states who approach us with offers to donate.

International donations are gratefully accepted, but we cannot make any statements concerning tax treatment of donations received from outside the United States. U.S. laws alone swamp our small staff.

Please check the Project Gutenberg web pages for current donation methods and addresses. Donations are accepted in a number of other ways including checks, online payments and credit card donations. To donate, please visit: [www.gutenberg.org/donate](http://www.gutenberg.org/donate)

## **Section 5. General Information About Project Gutenberg™ electronic works**

Professor Michael S. Hart was the originator of the Project Gutenberg™ concept of a library of electronic works that could be freely shared with anyone. For forty years, he produced and distributed Project Gutenberg™ eBooks with only a loose network of volunteer support.

Project Gutenberg™ eBooks are often created from several printed editions, all of which are confirmed as not protected by copyright in the U.S. unless a copyright notice is included. Thus, we do not necessarily keep eBooks in compliance with any particular paper edition.

Most people start at our website which has the main PG search facility: [www.gutenberg.org](http://www.gutenberg.org).

This website includes information about Project Gutenberg™, including how to make donations to the Project Gutenberg Literary Archive Foundation, how to help produce our new eBooks, and how to subscribe to our email newsletter to hear about new eBooks.